

Dell UltraSharp UP3218K Dell Display Manager מדריך למשתמש



דגם: UP3218K

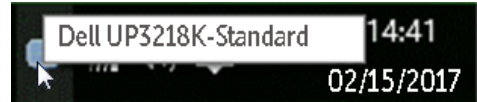
דגם רגולטורי: UP3218Kt

זכויות יוצרים © Dell Inc 2017. כל הזכויות שמורות. מוצר זה מוגן על ידי חוקי זכויות היוצרים והקניין הרוחני בארה"ב ובעולם.

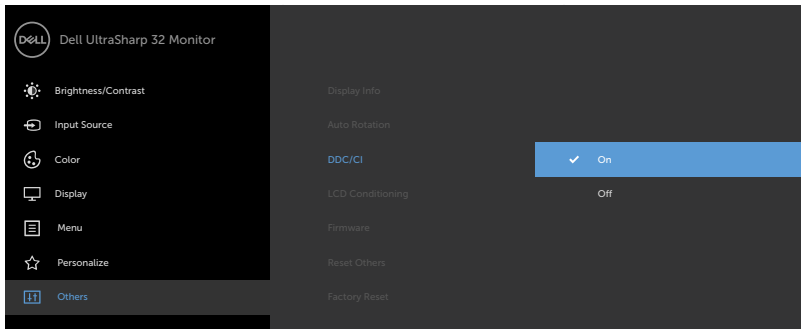
Dell™ והלוגו של Dell הם סימנים מסחריים של Dell Inc בארה"ב ו/או בתחומי שיפוט נוספים. כל שאר הסימנים והשמות שמוזכרים כאן עשויים להיות סימנים מסחריים של בעליהם בהתאמה.

- 4..... סקירה
- 5..... שימוש בתיבת הדו-שיח הגדרות מהירות
- 6..... הגדרת פונקציות תצוגה בסיסיות
- 7..... הקצאת מצבים קבועים מראש ליישומים
- 8..... ארגון חלונות בעזרת הכלי Easy Arrange
- 11..... ניהול מספר כניסות וידאו
- 12..... פתרון בעיות

Dell Display Manager הוא יישום למערכת ההפעלה Windows שבעזרתו תוכל לנהל את הצג או קבוצה של צגים. היישום מאפשר כוונן ידני של התמונה המוצגת, החלת הגדרות באופן אוטומטי, ניהול צריכת אנרגיה, ארגון החלונות, סיבוב התמונה ותכונות נוספות בדגמי צגים נבחרים של Dell. לאחר ההתקנה, Dell display manager מופעל בכל פעם שהמחשב מודלק והסמל שלו מופיע במגש ההודעות. אם תרחף עם סמן העכבר מעל לסמל במגש ההודעות, מידע בנוגע לצגים המחוברים יופיע.

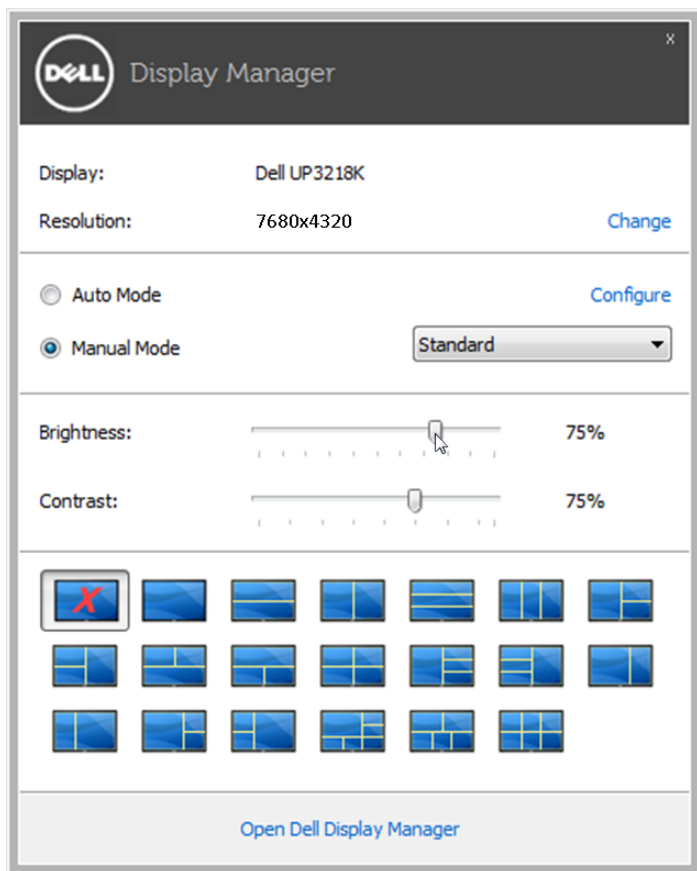


הערה: Dell Display Manager צריך להשתמש בערוץ DDC/CI כדי לתקשר עם הצג. ודא ש-DDC/CI מופעל בתפריט כמתואר להלן.



שימוש בתיבת הדו-שיח הגדרות מהירות

לחיצה על הסמל של היישום Dell Display Manager שבאזור ההודעות תפתח את תיבת הדו-שיח הגדרות מהירות. כשלמערכת מחוברים יותר מדגם נתמך אחד של צג Dell, ניתן לבחור צג יעד ספציפי באמצעות התפריט המוצג. תיבת הדו-שיח הגדרות מהירות מאפשרת לכוון את רמות הבהירות והניגודיות של הצג, לבחור באופן ידני במצבים קבועים מראש, ניתן לבחור ידנית את המצב המתוכנת מראש או להפעיל בחירה אוטומטית של המצב המתוכנת מראש, בהתאם ליישום הפעיל.

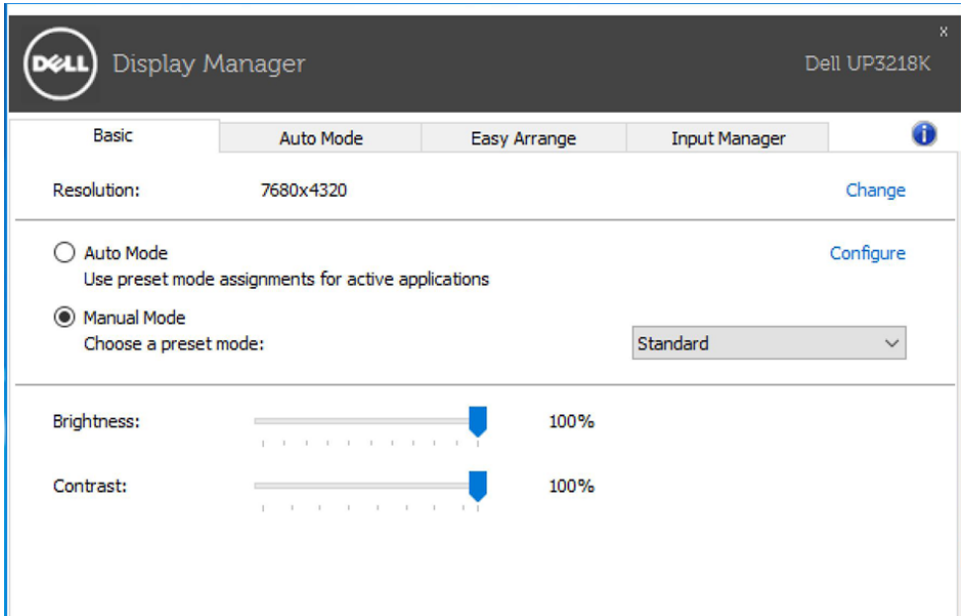


תיבת הדו-שיח הגדרות מהירות מאפשרת גישה להגדרות המתקדמות של היישום Dell Display Manager להגדרת פונקציות בסיסיות, מצב אוטומטי ולגישה לתכונות נוספות.

הגדרת פונקציות תצוגה בסיסיות

ניתן להחיל ידנית מצב קבוע מראש על הצג שנבחר באמצעות התפריט שבכרטיסייה בסיסי. לחילופין, ניתן לאפשר **מצב אוטומטי**. במצב **אוטומטי** המצב **המוגדר מראש** שבחרת יוחל באופן אוטומטי ביחד עם יישום מסוים. במסך תופיע לרגע הודעה המציגה את המצב המתוכננת מראש שנבחר.

תוכל לכוון את ה**בהירות והניגודיות** של הצג הנבחר מתוך הכרטיסייה בסיסי.



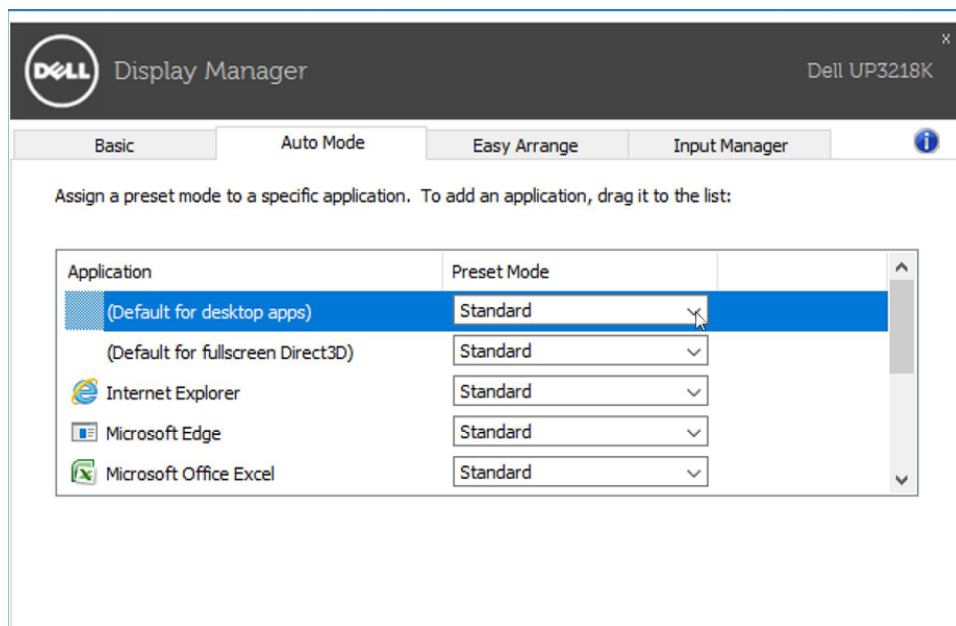
הקצאת מצבים קבועים מראש ליישומים

תוכל לשייך **מצב מוגדר מראש** ליישום מסוים מתוך הכרטיסייה **מצב אוטומטי**. כאשר המצב האוטומטי פעיל, היישום **Dell Display Manager** יחיל את המצב המוגדר מראש עם הפעלת היישום המשויך אליו. המצב המוגדר מראש ששויך ליישום מסוים יכול להיות זהה עבור כל אחד מהצגים המחוברים או מצב שונה בכל צג.

היישום Dell Display Manager מוגדר מראש לעבודה עם יישומים נפוצים. להוספת יישום חדש לרשימת ההקצאות, גרור את היישום משולחן העבודה, התפריט התחל של מערכת ההפעלה Windows או מכל מיקום אחר ושחרר אותו לתוך הרשימה הנוכחית.

הערה: ניתן להקצות **מצב מוגדר מראש** לקובצי אצווה והפעלה. לא ניתן לשייך אותו לקבצים שאינם קובצי הפעלה כגון קובצי ארכיון או קבצים ארוזים, ושייך כזה לא יעבוד.

בנוסף, ניתן להפעיל אפשרות המפעילה את המצב המתוכנת מראש 'משחקים' כשיישום Direct3D מופעל במסך מלא. לעקיפת ההתנהגות הזאת עבור כותרי משחק מסוימים, הוסף את הכותרים לרשימת ההקצאות ושייך אותם למצב מוגדר מראש אחר. יישומים שנמצאים ברשימת ההקצאות יקבלו קדימות על פני ההגדרה הכללית עבור Direct3D.



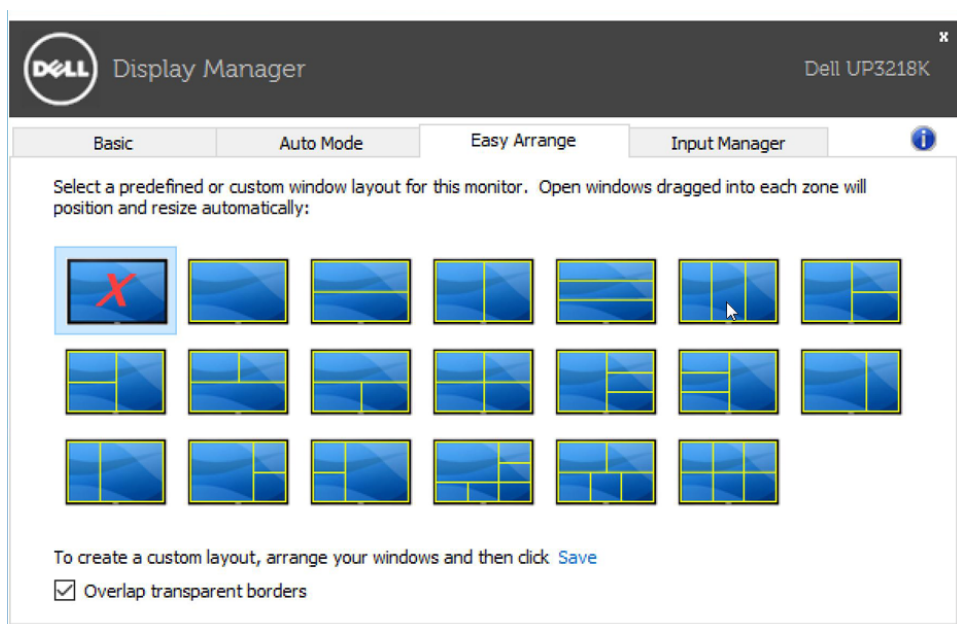
The screenshot shows the Dell Display Manager application window. The title bar includes the Dell logo, the text "Display Manager", and the device ID "Dell UP3218K". The interface has four tabs: "Basic", "Auto Mode", "Easy Arrange", and "Input Manager". The "Auto Mode" tab is selected. Below the tabs, there is a text instruction: "Assign a preset mode to a specific application. To add an application, drag it to the list:". Below this instruction is a table with two columns: "Application" and "Preset Mode".

Application	Preset Mode
(Default for desktop apps)	Standard
(Default for fullscreen Direct3D)	Standard
Internet Explorer	Standard
Microsoft Edge	Standard
Microsoft Office Excel	Standard


ארגון חלונות בעזרת הכלי Easy Arrange

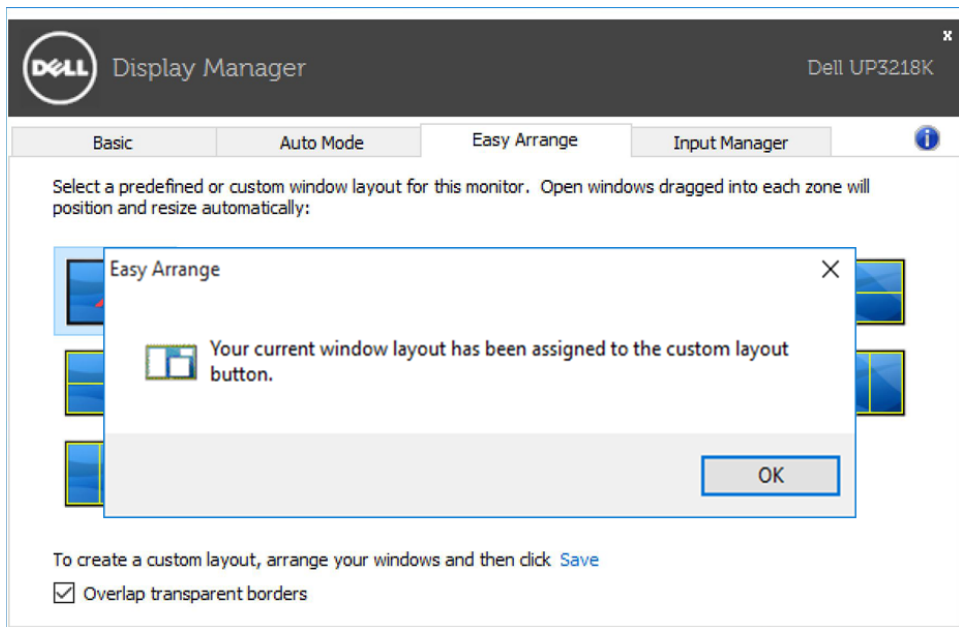
חלק מדגמי הצגים של Dell מכילים את הכלי **Easy Arrange** המאפשר לארגן את שולחן העבודה של הצג הנוכחי בתצורות שונות המוגדרות מראש או מותאמות באופן אישי. כאשר הכלי Easy Arrange פועל, תוכל לשנות בקלות ובאופן אוטומטי את גודלם ומיקומם של חלונות כדי למלא שטחים מסוימים במסך.

כדי להתחיל להשתמש בכלי **Easy Arrange**, בחר את צג המטרה ובחר באחת מפריסות החלונות המוגדרות מראש. האזורים עבור פריסת החלונות הזאת יוצגו לזמן קצר על הצג. בשלב הבא, גרור חלון פתוח לרוחב המסך. במהלך גרירת החלון תוצג פריסת החלונות הנוכחית והאזור הפעיל יסומן כאשר החלון עובר מעליו. בכל עת, שחרר את החלון לתוך אזור פעיל כדי להציבו שם.

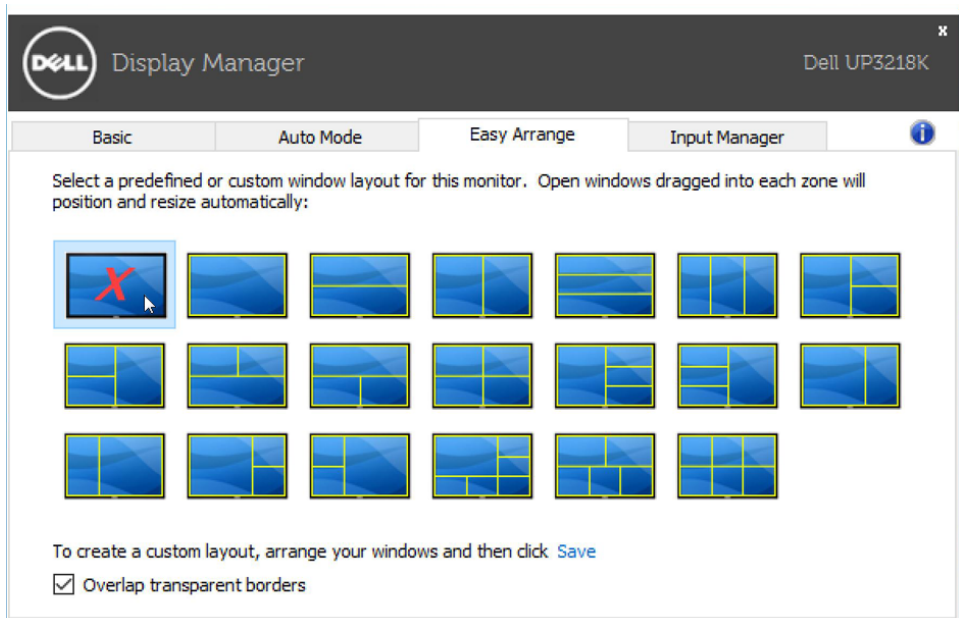


ליצירת פריסה, גודל ומיקום מותאמים אישית של חלון, מקם את החלון (עד 10) בשולחן העבודה ולאחר מכן לחץ על הקישור שמור ב-Easy Arrange. גודלם ומיקומם של החלונות נשמר כפריסת חלונות מותאמת אישית, והסמל 'פריסת חלון מותאמת אישית' נוצר.

הערה: אפשרות זו אינה שומרת או זוכרת יישומים פתוחים. רק הגודל והמיקום של החלון נשמרים. 

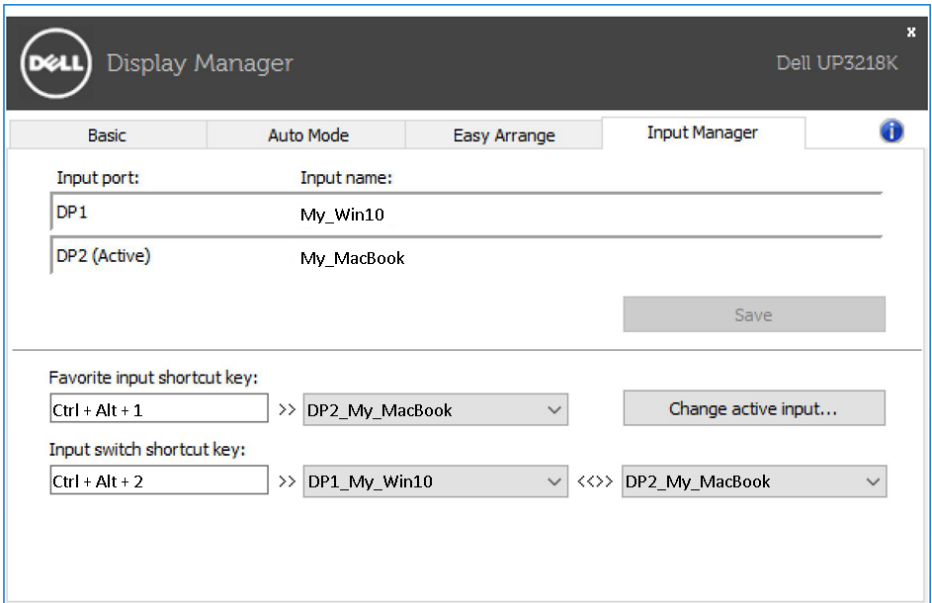


לשימוש בפריסה המותאמת אישית, בחר את הסמל פריסת חלונות מותאמת אישית. כדי למחוק את פריסת החלונות השמורה הנוכחית, סגור את כל החלונות שעל שולחן העבודה ולאחר מכן לחץ על הקישור שמור שבכלי **Easy Arrange**.



ניהול מספר כניסות וידאו

הלשונית **Input Manager (מנהל הכניסות)** מספקת דרכים נוחות לניהול מספר כניסות וידאו המחוברות לצג Dell. היא מקלה על מעבר בין כניסות תוך כדי עבודה על מספר מחשבים. כל כניסות הווידאו הזמינות עבור הצג מופיעות ברשימה. ניתן לתת שם לכל כניסה. שמור את השינויים לאחר העריכה. ניתן להגדיר מקש קיצור דרך למעבר מהיר לכניסה המועדפת עליך ומקש קיצור דרך נוסף למעבר מהיר בין שתי כניסות, אם אתה עובד עם שתיהן.




The screenshot shows the 'Input Manager' tab in the Dell Display Manager application. The window title is 'Dell UP3218K'. The 'Input Manager' tab is selected, and the 'Save' button is visible. The settings are as follows:

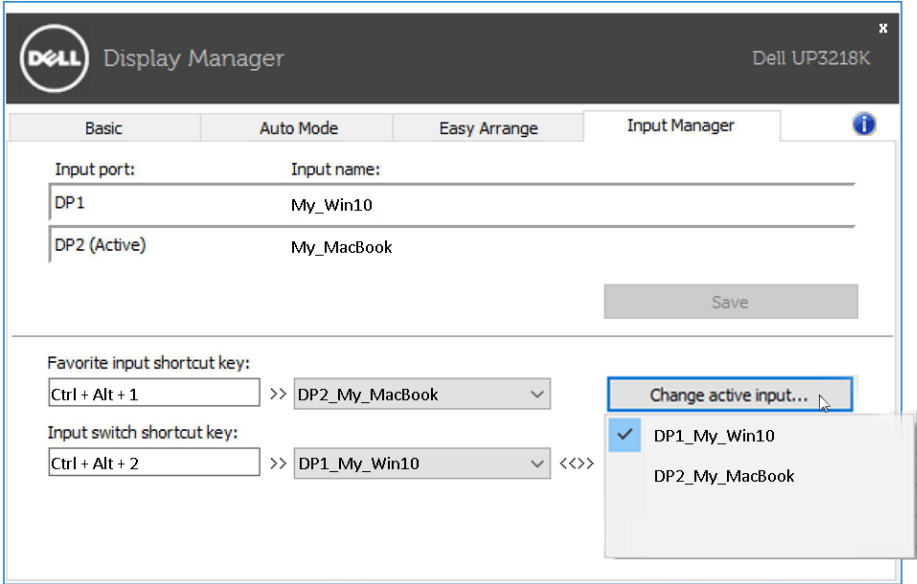
Input port:	Input name:
DP1	My_Win10
DP2 (Active)	My_MacBook

Favorite input shortcut key: Ctrl + Alt + 1 >> DP2_My_MacBook [Change active input...]

Input switch shortcut key: Ctrl + Alt + 2 >> DP1_My_Win10 <<>> DP2_My_MacBook

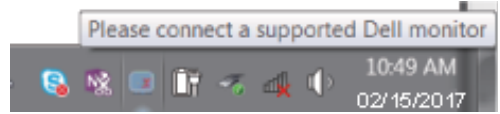
הערה: מנהל הקלט לא זמין במצב אריחים כשהרזולוציה של הצג היא 7680 x 4320 או 60Hz-48Hz. 

ניתן להשתמש ברשימה הנפתחת למעבר לכל כניסה קיימת.

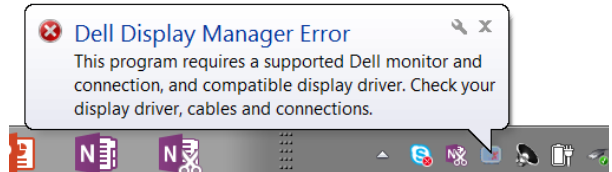


הערה: DDM מתקשר עם הצג גם כשהוא מציג וידאו ממחשב אחר. ניתן להתקין את DDM במחשב שאתה משתמש בו באופן התכוף ביותר ולשלוט ממנו במעבר בין כניסות. ניתן גם להתקין את DDM במחשבים אחרים המחוברים לצג.

אם DDM לא יכול לעבוד עם הצג, DDM יציג את הסמל שלהלן במגש ההודעות.



לחץ על הסמל, DDM יציג הודעת שגיאה מפורטת יותר.



שים לב לכך ש-DDM יעבוד רק אם צגים מתוצרת Dell. אם אתה משתמש בצגים של יצרנים אחרים, DDM לא תומך בהם.

אם DDM לא מסוגל לאתר ו/או לתקשר עם צג Dell נתמך, פעל באופן הזה כדי לפתור את התקלות:

1. ודא שכבל הווידאו מחובר כהלכה לצג ולמחשב, במיוחד המחברים אמורים להיות מחוברים היטב במקומם.
2. בדוק את התפריט במסך כדי לוודא ש-DDC/CI מופעל.
3. ודא שברשותך מנהל ההתקן המתאים והמעודכן ביותר מיצרן כרטיס המסך (AMD, Intel, NVIDIA וכן הלאה). מנהל ההתקן של הצג הוא לעתים קרובות בשל תקלת DDM.
4. הסר תחנות עגינה או מאריכי כבלים או ממירים בין הצג ויציאת הווידאו. מאריכים, רכזות או ממירים זולים עלולים שלא לתמוך כהלכה ב-DDC/CI ועלולים לגרום לתקלה ב-DDM. עדכן את מנהל ההתקן של התקנים אלו לגרסה האחרונה, אם היא קיימת.
5. הפעל מחדש את המערכת.

DDM עלול שלא לפעול אם הצגים שלהלן:

- דגמים של צגי Dell ישנים יותר מ-2013 וצגי Dell מסדרה D. עיין באתרי התמיכה של מוצרי Dell למידע נוסף
- צגי משחקים המשתמשים ב-G-sync המבוסס על Nvidia.
- צגים וירטואליים ואלחוטיים לא תומכים ב-DDC/CI
- בחלק מהדגמים הישנים יותר של צגי DP 1.2, יש צורך להשבית את MST/DP 1.2 באמצעות התפריט במסך

אם המחשב מחובר לאינטרנט, הודעה תופיע כל אימת שגרסה חדשה יותר של DDM זמינה. מומלץ להוריד ולהתקין את הגרסה החדשה ביותר של DDM.

תוכל גם לחפש גרסאות חדשות על ידי לחיצה ימנית על סמל DDM תוך לחיצה ממושכת על המקש shift.

